



AVVA 3

Presentazione
20 Marzo 2025

*Contenuti realizzati da documenti ANVUR

PQA

Presidio di Qualità
Università degli Studi di Palermo



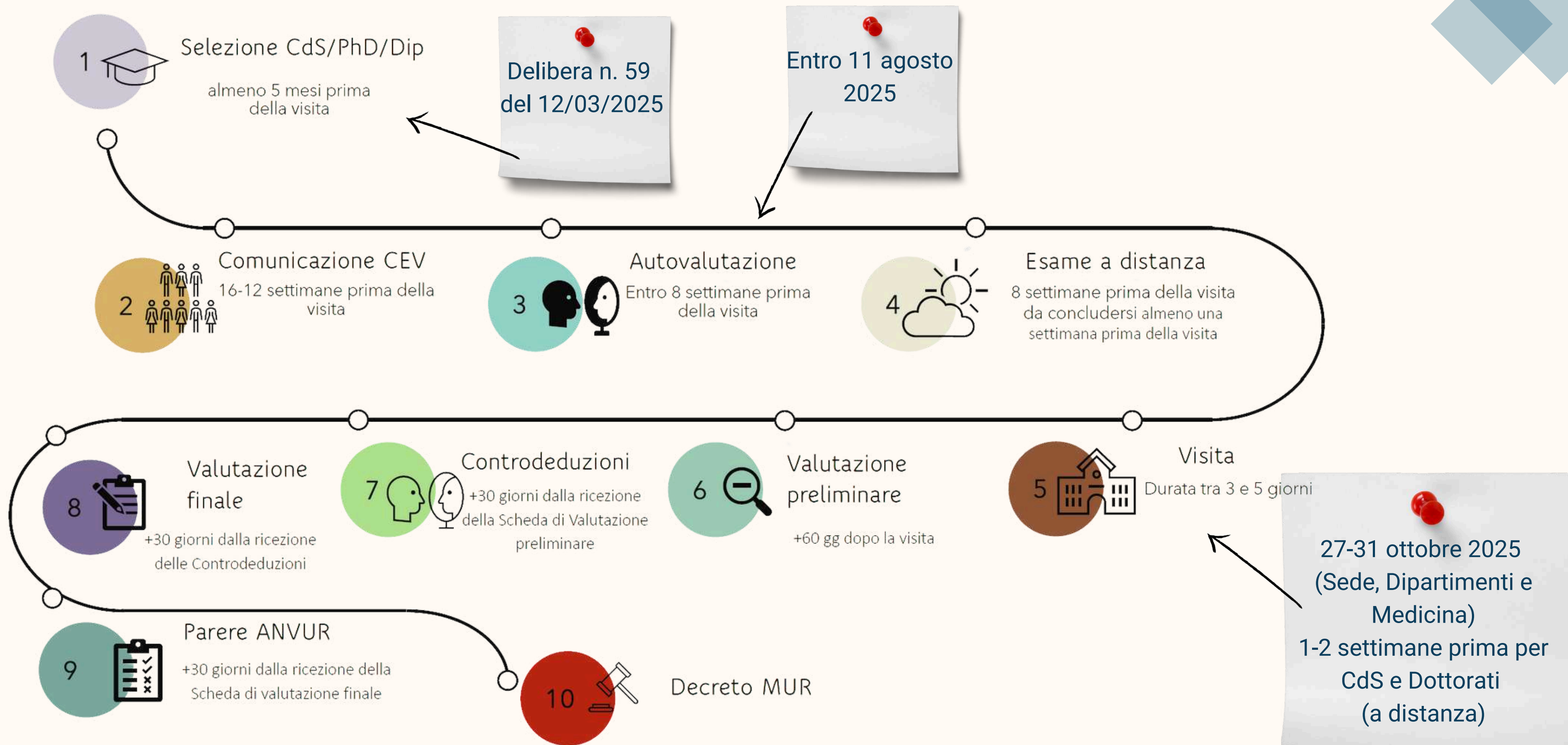
Università degli Studi di Palermo



Agenzia Nazionale di Valutazione
del sistema Universitario e della Ricerca

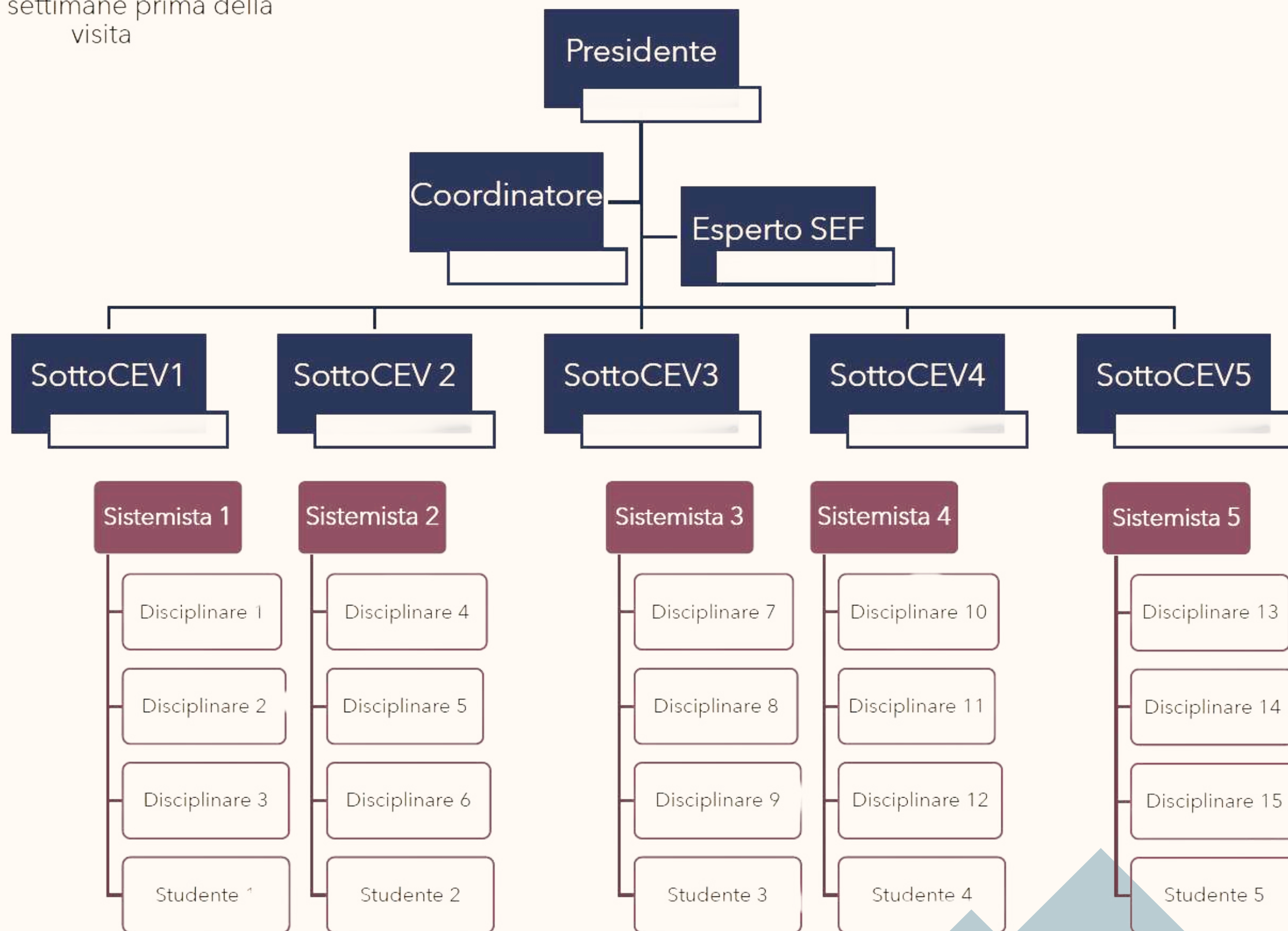
National Agency for the Evaluation
of Universities and Research Institutes

Fasi del processo di accreditamento



Comunicazione CEV e sotto CEV

16-12 settimane prima della visita



Autovalutazione

L'Ateneo e i CdS, i Dottorati di Ricerca e i Dipartimenti selezionati per la visita predispongono, per ogni punto di attenzione, l'autovalutazione completa delle fonti documentali chiave e a supporto per descrivere le modalità con cui realizzano il proprio sistema di assicurazione della Qualità.

Sede

Autovalutazione (non più di 2.000 parole)
Fonti documentali indicate dall'Ateneo per l'esame a distanza (non più di 16 documenti): Documenti chiave: <ul style="list-style-type: none">• Titolo: Breve Descrizione: Riferimento (capitolo/paragrafo, etc.): Upload / Link del documento: Documenti a supporto: <ul style="list-style-type: none">• Titolo: Breve Descrizione: Riferimento (capitolo/paragrafo, etc.): Upload / Link del documento:

CdS/PhD/Dipartimenti

Autovalutazione (non più di 1.500 parole)
Fonti documentali indicate dal CdS (non più di 8 documenti): Documenti chiave: <ul style="list-style-type: none">• Titolo: Breve Descrizione: Riferimento (capitolo/paragrafo, etc.): Upload / Link del documento: Documenti a supporto: <ul style="list-style-type: none">• Titolo: Breve Descrizione: Riferimento (capitolo/paragrafo, etc.): Upload / Link del documento:

Esame a distanza

La CEV analizza l'autovalutazione e le fonti documentali indicate, definisce sia gli aspetti da approfondire durante la visita sia il programma di visita. La CEV svolge le visite a distanza dei CdS e dei Dottorati di Ricerca selezionati.

Fonti documentali individuate dalla CEV per l'esame a distanza: • ...	Diario di visita
Fonti raccolte durante la visita (compresi gli incontri svolti durante la visita istituzionale): ..	
<p>7 - PdA:</p> <p>Data della domanda: 11/02/2021</p> <p>Autore della domanda:</p> <p>Priorità:</p> <p>Premessa domanda:</p> <p>Ogni anno il PQA analizza le relazioni delle Commissioni paritetiche docenti-studenti e invia agli Organi di Governo una relazione che sottolinea le criticità riscontrate nei singoli Dipartimenti/Corsi di Studio.</p> <p>Domanda:</p> <p>A valle di questa presentazione, com'è strutturato il processo di presa in carico da parte degli Organi di Governo? In che modo queste relazioni influenzano gli indirizzi operativi per il successivo anno?</p> <p>Risposta:</p>	

Visita istituzionale

Durata almeno 3 giorni



Visita a distanza
CdS (escluso LM-41 – in
presenza) + PhD



Incontri
Incontro con il Coordinatore del CdS e con il Gruppo di Riesame.
Incontro con il personale Tecnico Amministrativo che si occupa della gestione della didattica e dei servizi di supporto agli insegnamenti e di servizi finalizzati a favorire l'occupabilità dei laureati del Corso di Studio.
Colloqui con gli studenti.
Incontro con la Commissione Paritetica Docenti-Studenti.
Incontro con le parti interessate menzionate nella SUA-CdS e con laureati del CdS. Per i CdS di area sanitaria è opportuno convocare il Direttore sanitario o un Responsabile della struttura sanitaria di riferimento.
Incontro con i docenti, i tutor e le figure specialistiche del CdS.
Incontro di chiusura con il Coordinatore del CdS e con il Gruppo di Riesame, se ritenuto utile

Incontri
Incontro con il Coordinatore del Dottorato.
Incontro con il Collegio dei docenti e con i tutor interni ed esterni del Dottorato.
Incontro con il personale Tecnico Amministrativo di supporto laddove presente.
Colloqui con i dottorandi.
Incontro con le parti interessate, ove presenti, e con i dottori del Dottorato.
Incontro di chiusura con il Coordinatore del Dottorato e con il Collegio dei docenti, se ritenuto utile.

Da 1 a 2 settimane prima della visita in loco



Visita in loco
Sede, Dipartimenti, LM-41



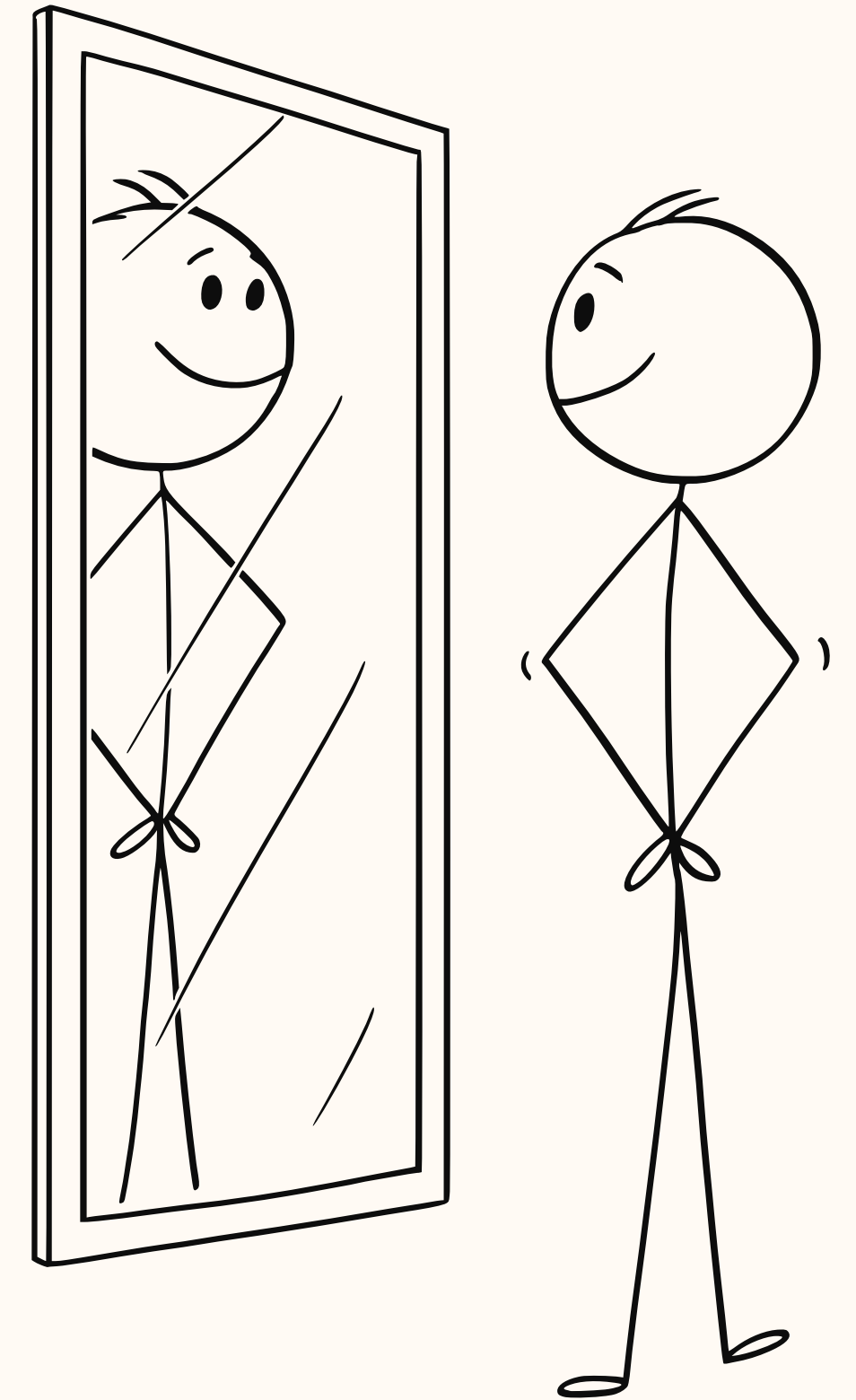
Giorni di visita	Incontri
I giorno	Presentazione della CEV al Magnifico Rettore e Direttore Generale.
I giorno	Incontro sul Piano Strategico e politiche di Ateneo (Magnifico Rettore, Direttore Generale, Delegati e Rappresentanti del Senato Accademico e Consiglio di Amministrazione, anche membri esterni).
I giorno	Incontro sulla gestione delle risorse di cui all'Ambito B (finanziarie e personale, strutture e infrastrutture, informazioni e conoscenze). In tale ambito, nelle Università Telematiche e nelle Università che hanno offerta formativa di CdS prevalentemente e integralmente a distanza, va previsto un incontro con i delegati alla didattica a distanza e con i responsabili delle piattaforme tecnologiche.
I giorno	Incontro sulla implementazione delle politiche di Ateneo per la qualità della Didattica (Prorettori e Delegati/Figure equivalenti alla Didattica (compreso il Dottorato di Ricerca), eventuali altre figure istituzionali e Dirigenti/Responsabili della Didattica).
I giorno	Incontro e implementazione delle politiche di Ateneo per la qualità della Ricerca e Terza Missione/Impatto sociale (Prorettori e Delegati/Figure equivalenti, eventuali altre figure istituzionali e Dirigenti/Responsabili della Ricerca e Terza Missione/Impatto sociale). In base all'esame documentale e alle dimensioni dell'Ateneo, la CEV può prevedere incontri separati per la Ricerca e per la Terza Missione/Impatto sociale.
I giorno	Incontro con i Rappresentanti degli studenti negli Organi di Ateneo.
I giorno	Incontro sui servizi agli studenti (Delegati all'Orientamento, al Placement, Internazionalizzazione, Dottorato di Ricerca, Dirigenti e personale TA di supporto).
I giorno	Incontro sul Sistema di Assicurazione interna della Qualità (Presidio Qualità, Dirigenti e personale TA di supporto).
I giorno	Incontro sul Sistema di Valutazione Interna di Ateneo (Nucleo di valutazione, Dirigenti e personale TA di supporto).
Il giorno	Incontro con i Direttori di Dipartimento oggetto di visita.
Il giorno	Visita alle strutture e infrastrutture dei CdS/Dottorati/Dipartimenti oggetto di valutazione + strutture di Ateneo.
Ultimo giorno	Incontro conclusivo con il Rettore e gli organi accademici nel quale la CEV riassume i principali elementi emersi durante la visita in loco.



27-31 ottobre 2025
(Sede, Dipartimenti e
Medicina)
1-2 settimane prima per
CdS e Dottorati
(a distanza)

Autovalutazione

La predisposizione
dell'autovalutazione è un
passaggio fondamentale per il
processo di Accreditemento
Periodico



```
graph LR; Ambito --> PdA; Ambito --> Indicatori; PdA --> Aspetti; style Ambito fill:#1a5a7a,color:#fff; style PdA fill:#1a5a7a,color:#fff; style Aspetti fill:#1a5a7a,color:#fff; style Indicatori fill:#1a5a7a,color:#fff;
```

Ambito

Punti di
attenzione

Aspetti da
considerare

Indicatori

Ogni Ambito comprende diversi Punti di Attenzione (PdA) e alcuni Indicatori da cui dipende l'Accreditamento.

Ogni Punto di Attenzione può essere declinato in diversi Aspetti da Considerare.

I Punti di Attenzione sono 24 per la SEDE, 15 per i CCdSS; 3 per i PHD e 4 per i Dipartimenti.

Gli Aspetti da Considerare sono in tutto **87 per la Sede; 52 per il CdS** (60 per Medicina), **16 per il Dottorato e 19 per i Dipartimenti**.

L'attenzione maggiore è posta sui Requisiti di SEDE.

Requisiti di Sede

87 AdC

AMBITO	DESCRIZIONE AMBITO	SOTTO AMBITO	DESCRIZIONE SOTTO AMBITO	PUNTO DI ATTENZIONE	DESC PUNTO DI ATTENZIONE
A	Strategia, pianificazione e organizzazione			A.1	Qualità della didattica, della ricerca, della terza missione/impatto sociale e delle attività istituzionali e gestionali nelle politiche e nelle strategie dell'Ateneo
				A.2	Architettura del Sistema di Governo e di Assicurazione della Qualità dell'Ateneo
				A.3	Sistema di monitoraggio delle politiche, delle strategie, dei processi e dei risultati
				A.4	Riesame del funzionamento del Sistema di Governo e di Assicurazione della Qualità dell'Ateneo
				A.5	Ruolo attribuito agli studenti
B	Gestione delle risorse	B.1	Risorse umane	B.1.1	Reclutamento, qualificazione e gestione del personale docente e di ricerca
				B.1.2	Reclutamento, qualificazione e gestione del personale tecnico-amministrativo
				B.1.3	Dotazione di personale e servizi per l'amministrazione e per il supporto alla didattica, alla ricerca e alla terza missione/impatto sociale
		B.2	Risorse finanziarie	B.2.1	Pianificazione e gestione delle risorse finanziarie
				B.3.1	Pianificazione e gestione delle strutture e infrastrutture edilizie
		B.3	Strutture	B.3.2	Adeguatezza delle strutture e infrastrutture edilizie per la didattica, la ricerca e la terza missione/impatto sociale
				B.4.1	Pianificazione e gestione delle attrezzature e delle tecnologie
		B.4	Attrezzature e Tecnologie	B.4.2	Adeguatezza delle attrezzature e delle tecnologie
				B.4.3	Infrastrutture e servizi di supporto alla didattica integralmente o prevalentemente a distanza
		B.5	Gestione delle informazioni e della conoscenza	B.5.1	Gestione delle informazioni e della conoscenza
C	Assicurazione della Qualità			C.1	Autovalutazione, valutazione e riesame dei CdS, dei Dottorati di Ricerca e dei Dipartimenti con il supporto del Presidio della Qualità
				C.2	Monitoraggio del Sistema di Assicurazione della Qualità dell'Ateneo
				C.3	Valutazione del Sistema e dei Processi di Assicurazione della Qualità della didattica, della ricerca e della terza missione/impatto sociale da parte del Nucleo di Valutazione
D	Qualità della didattica e dei servizi agli studenti			D.1	Programmazione dell'offerta formativa
				D.2	Progettazione e aggiornamento dei CdS e dei Dottorati di Ricerca incentrati sullo studente
				D.3	Ammissione e carriera degli studenti
E	Qualità della ricerca e della terza missione/impatto sociale			E.1	Definizione delle linee strategiche dei Dipartimenti
				E.2	Valutazione dei risultati conseguiti dai Dipartimenti e dai Dottorati di Ricerca e delle azioni di miglioramento
				E.3	Definizione e pubblicizzazione dei criteri di distribuzione delle risorse

Requisiti di Corso di Studio



52 AdC

AMBITO	DESCRIZIONE AMBITO	SOTTO AMBITO	DESCRIZIONE SOTTO AMBITO	PUNTO DI ATTENZIONE	DESCRIZIONE PUNTO DI ATTENZIONE
D.CDS	L'Assicurazione della Qualità nei Corsi di Studio	D.CDS.1	L'Assicurazione della Qualità nella progettazione del Corso di Studio	D.CDS.1.1	Progettazione del CdS e consultazione delle parti interessate
				D.CDS.1.2	Definizione del carattere del CdS, degli obiettivi formativi e dei profili in uscita
				D.CDS.1.3	Offerta formativa e percorsi
				D.CDS.1.4	Programmi degli insegnamenti e modalità di verifica dell'apprendimento
				D.CDS.1.5	Pianificazione e organizzazione degli insegnamenti del CdS
		D.CDS.2	L'Assicurazione della Qualità nell'erogazione del Corso di Studio	D.CDS.2.1	Orientamento e tutorato
				D.CDS.2.2	Conoscenze richieste in ingresso e recupero delle carenze
				D.CDS.2.3	Metodologie didattiche e percorsi flessibili
				D.CDS.2.4	Internazionalizzazione della didattica
				D.CDS.2.5	Pianificazione e monitoraggio delle verifiche dell'apprendimento
				D.CDS.2.6	Interazione didattica e valutazione formativa nei CdS integralmente o prevalentemente a distanza
		D.CDS.3	La gestione delle risorse nel CdS	D.CDS.3.1	Dotazione e qualificazione del personale docente e dei tutor
				D.CDS.3.2	Dotazione di personale, strutture e servizi di supporto alla didattica
		D.CDS.4	Riesame e miglioramento del CdS	D.CDS.4.1	Contributo dei docenti, degli studenti e delle parti interessate al riesame e miglioramento del CdS
D.CDS.4.2	Revisione della progettazione e delle metodologie didattiche del CdS				

Requisiti di Corso di Dottorato

16 AdC



AMBITO	DESCRIZIONE AMBITO	PUNTO DI ATTENZIONE	DESCRIZIONE PUNTO DI ATTENZIONE
D.PHD	L'Assicurazione della Qualità nei Corsi di Dottorato di Ricerca	D.PHD.1	Progettazione del Corso di Dottorato di Ricerca
		D.PHD.2	Pianificazione e organizzazione delle attività formative e di ricerca per la crescita dei dottorandi
		D.PHD.3	Monitoraggio e miglioramento delle attività

Requisiti di Dipartimento

19 AdC



AMBITO	DESCRIZIONE AMBITO	PUNTO DI ATTENZIONE	DESCRIZIONE PUNTO DI ATTENZIONE
E.DIP	L'Assicurazione della Qualità dei Dipartimenti	E.DIP.1	Definizione delle linee strategiche per la didattica, la ricerca e la terza missione/impatto sociale
		E.DIP.2	Attuazione, monitoraggio e riesame delle attività di didattica, ricerca e terza missione/impatto sociale
		E.DIP.3	Definizione dei criteri di distribuzione delle risorse
		E.DIP.4	Dotazione di personale, strutture e servizi di supporto alla didattica, alla ricerca e alla terza missione/impatto sociale

La struttura dell'Autovalutazione

Descrizione dettagliata dell'Ateneo

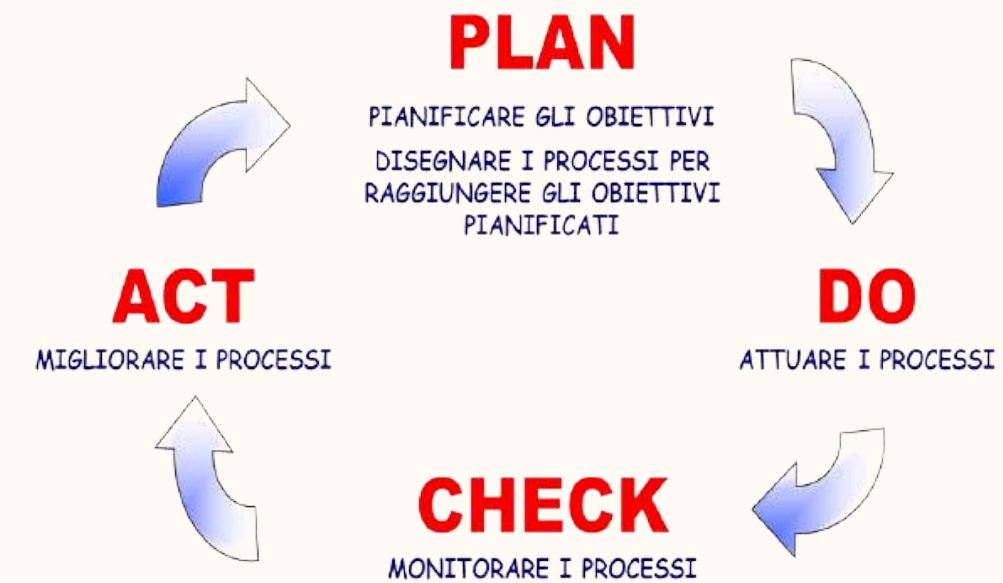
L'Autovalutazione deve contenere la descrizione degli approcci e dei risultati conseguiti dall'Ateneo con riferimento ai Requisiti di AVA 3 declinati nei Punti di Attenzione per i 5 Ambiti di valutazione e dovrebbe essere articolata nel modo seguente:

- Ambito di Valutazione** se si ritiene utile, si possono inserire commenti introduttivi generali a livello di Ambito e/o di Sotto Ambito laddove presente (**facoltativo**)
- Punto di Attenzione** descrivere in modo completo gli approcci adottati dall'Ateneo a fronte degli Aspetti da Considerare del PdA (**prescrittivo**)
- Aspetti da Considerare** la descrizione di ogni Punto di Attenzione utilizzando gli Aspetti da Considerare come indice è fortemente suggerita (**suggerito**)

La Logica PDCA

La logica sottesa ai requisiti di AVA 3 è la Logica PDCA (Plan-Do-Check-Act) che si propone di incoraggiare l'Ateneo a:

- ✓ **definire gli Obiettivi**, ovvero i **Risultati** che vuole raggiungere, come parte integrante della formulazione delle sue politiche e strategie (**Plan**);
- ✓ **pianificare e sviluppare un set integrato di Approcci** disegnati per raggiungere gli obiettivi fissati attraverso la definizione di **processi strutturati e integrati** per attuare le politiche e le strategie (**Plan**);
- ✓ **attuare in maniera sistematica e integrata gli approcci e i relativi processi (Do)**;
- ✓ **monitorare la pianificazione e l'attuazione (Check)**;
- ✓ **promuovere attività di miglioramento** conseguenti all'analisi dei risultati del monitoraggio per rendere gli approcci e i processi più efficaci (Act).



"approccio"

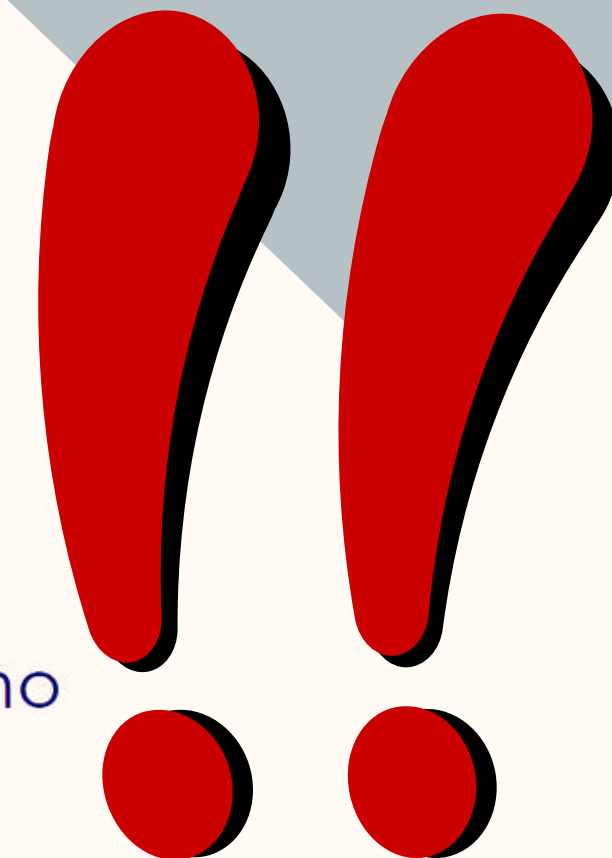
il metodo, l'atteggiamento mentale e la prospettiva particolare con cui si affronta un problema organizzativo e la conseguente definizione dei processi e delle attività collegati

Come descrivere i punti di attenzione

Gli aspetti che influenzano la valutazione

- **L'APPROCCIO ADOTTATO**
- **L'ATTUAZIONE/DIFFUSIONE DELL'APPROCCIO**
- **L'ATTIVAZIONE O MENO DEL MONITORAGGIO**
- **IL LIVELLO DI REVISIONE CRITICA DELL'APPROCCIO**
- **I RISULTATI OTTENUTI**

Ricordare la revisione degli approcci



Alla fine di ogni Punto di Attenzione andrebbe spiegato se e come vengano monitorati gli approcci, per valutarne l'efficacia e, se necessario, avviare le opportune iniziative di miglioramento

Monitoraggio La fase di monitoraggio ha lo scopo di valutare l'efficacia degli approcci e di evidenziare i punti forti, le aree da migliorare e di definire le priorità delle azioni di miglioramento

Miglioramento Quanto e come l'Ateneo analizza e usa i risultati del monitoraggio e le informazioni acquisite per identificare, pianificare e attuare i miglioramenti

Raccontare la “storia” degli approcci

Non limitarsi a descrivere quello che si sta facendo al presente, ma presentare anche l'evoluzione dell'approccio nel tempo

Questo evidenzia che l'approccio è consolidato nel tempo ed è il risultato di affinamenti e miglioramenti successivi

Se l'Ateneo ha previsto futuri sviluppi dell'attuale approccio, sarebbe opportuno descrivere: le motivazioni di questi cambiamenti, come si intende svilupparli e quali risultati ci si aspetta

Citare esempi

Per far capire meglio l'adeguatezza e l'efficacia degli approcci, può essere utile inserire esempi di cose fatte e/o risultati conseguiti tramite l'applicazione degli approcci

Descrizione efficace dei Punti di Attenzione

Descrivere cosa, come, perchè e quanto

E' necessario che chi valuta o legge capisca non soltanto:

✓ **il cosa** quello che l'Ateneo sta facendo

ma anche e soprattutto

✓ **il come** le modalità con cui l'approccio è stato sviluppato

✓ **il perchè** le motivazioni che hanno spinto l'Ateneo a scegliere quell'approccio e non un altro

✓ **il quanto** le modalità con le quali l'approccio è diffuso nelle aree rilevanti e pertinenti

Infatti il valutatore non giudica se l'approccio sia quello "giusto" in assoluto, ma è tenuto a valutare se e in quale misura l'approccio sia quello adeguato per l'Ateneo, sia cioè coerente con politiche, strategie e con il contesto in cui si trova a operare



Buon lavoro a tutti noi!

